

Muster-Rechte-Rollen-Konzept
Feuerwehrverwaltungssoftware
„Feuerwehr Online eXtra 112“
Fox 112

Version 1.0

Stand: 11.12.2024

Inhaltsverzeichnis

1. Ziel des Konzeptes	3
2. Rechtsgrundlage zur Erhebung personenbezogener Daten.....	3
3. Datenbankstruktur Fox-112	3
4. Definition der Rechte in Fox-112	4
4.1 Allgemeine Rechte:.....	4
4.1.1 Personalverwaltung.....	4
4.1.2 Technische Ausstattung	7
4.1.3 Einsatzverwaltung	8
4.1.4 Lehrgangsverwaltung.....	8
4.1.5 Zugriff auf Abteilungen.....	8
4.2 Rechte auf Funktionen:.....	8
5. Bildung der Rollen für Fox-112	9
5.1 Super-Administrator (Fox-Entwickler).....	9
5.2 Rollen und Rechte Landkreis / Kreiswehrführung	9
5.3 Rollen und Rechte Amtsverwaltung / Amtswehrführung	10
5.5 Rollen und Rechte Gemeindeverwaltung / Gemeindewehrführung	10
5.6 Rollen und Rechte Feuerwehren.....	11

1. Ziel des Konzeptes

Ziel des Muster-Rechte-Rollen-Konzeptes ist es, die Standardzugriffsmöglichkeiten in den unterschiedlichen Ebenen auf die Informationen aus der Datenbank zu definieren und hinsichtlich des Datenschutzes abzustimmen.

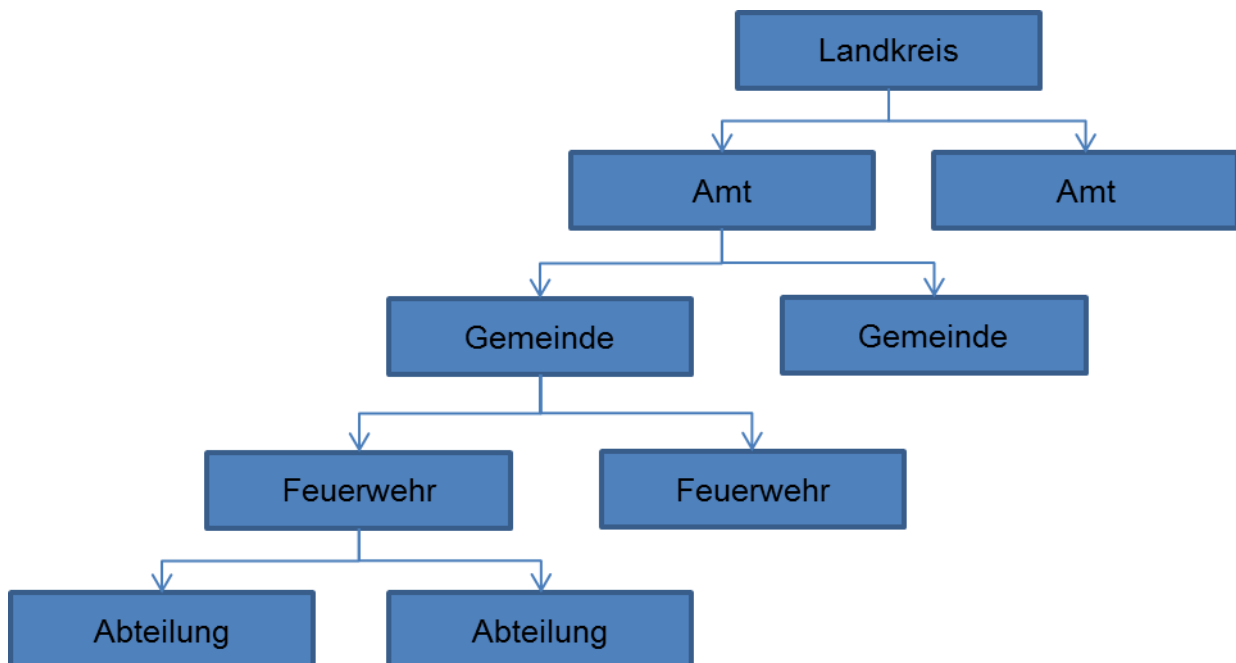
2. Rechtsgrundlage zur Erhebung personenbezogener Daten

In der Datenbank werden diverse personenbezogene Daten (siehe Verfahrensbeschreibung) erhoben und verarbeitet. Die Ermächtigung dafür ergibt sich aus §§ 37, 37a des Gesetzes über den Brandschutz und die Hilfeleistungen der Feuerwehren (Brandschutzgesetz - BrSchG).

3. Datenbankstruktur Fox-112

In der Feuerwehrverwaltungssoftware besitzt jeder Landkreis seine eigene Datenbankinstanz. Datenabrufe aus oder in Datenbankeninstanzen anderer Landkreise sind nicht möglich. Innerhalb der Datenbank bewegt man sich in einer Hierarchie, die wie folgt aufgebaut ist:

Landkreis (höchste Ebene) → Amt → Gemeinde → Feuerwehr → Abteilung



Die Daten können nur von unten nach oben abgerufen werden. In parallele Verzweigungen oder nach oben sind keine Datenabrufe möglich. D.h. Feuerwehren können nicht auf die Daten anderer Feuerwehren, der Ämter oder des Landkreises zugreifen. Ein Zugriff der Ebene Landkreise auf Ämterebene bzw. Gemeinde- oder Feuerweherebene ist möglich, wenn die Rechte es erlauben. Die Wege und Notwendigkeiten des Datenzugriffs sollen in diesem Konzept beschrieben werden.

4. Definition der Rechte in Fox-112

Die Rechte bei der Feuerwehrverwaltungssoftware „Fox-112“ werden in **allgemeine Rechte** und **Rechte auf Funktionen** eingeteilt. Für einen Personenkreis mit gleichen Rechten können Rollen angelegt werden.

Für alle Einstellungen können als Rechte *Lesen, Ändern, Löschen, Hinzufügen* und *Fixieren* gewählt werden. Dieses erfolgt durch das Setzen einer Bestätigung (in Form eines „Hakens“). Ein Freilassen bedeutet, dass das Recht nicht erteilt wurde.

Das Recht *Lesen* ermöglicht es dem Nutzer sich den jeweiligen Datensatz anzeigen zu lassen. Ohne das Recht *Lesen* kann auf die Information nicht zugegriffen werden.

Das Recht *Ändern* ermöglicht es dem Nutzer Änderungen am jeweiligen Datensatz vorzunehmen. Das Recht *Ändern* setzt das Recht *Lesen* voraus.

Das Recht *Löschen* ermöglicht es dem Nutzer den jeweiligen Datensatz zu entfernen. Das Recht *Löschen* setzt das Recht *Lesen* voraus.

Das Recht *Hinzufügen* ermöglicht es dem Nutzer neue Daten für den jeweiligen Datensatz zu ergänzen.

Das Recht *Fixieren* ermöglicht es dem Nutzer einen Eintrag zu fixieren. Dieser Eintrag ist nur über einen Zugang auf Kreisebene mit entsprechenden Rechten wieder änderbar. Das Recht *Ändern* hat demnach keinen Einfluss mehr auf die Daten. Das Recht *Fixieren* setzt das Recht *Ändern* oder *Hinzufügen* voraus.

Die **Rechte auf Funktionen** sind an die allgemeinen Rechte gebunden und schränken sie je nach Funktion weiter ein. Die Einteilung der **Rechte auf Funktionen** führt zu einer für die Funktion spezifischen Auswahl und damit auch zu einer verbesserten Übersichtlichkeit. Auch bei Vorliegen eines **Funktionsleserechts** können nur die Daten angezeigt werden, für die auch ein **allgemeines Recht** vorliegt. Ein **Funktionsänderungsrecht** berechtigt nur zur Änderung von Daten, wenn dafür ein **allgemeines Änderungsrecht** existiert.

4.1 Allgemeine Rechte:

Die **allgemeinen Rechte** regeln die grundsätzlichen Rechte aus den Kategorien *Personalverwaltung, Listen, technische Ausstattung, Einsatzverwaltung* und *Lehrgangsverwaltung*. Hier wird festgelegt, wer welche Daten lesen, ändern oder löschen kann. Die allgemeinen Rechte sind in Personalverwaltung, Technische Ausstattung, Einsatzverwaltung, Lehrgangsverwaltung strukturiert. Es kann auch eine Beschränkung auf Abteilungen innerhalb der Feuerwehr vorgenommen werden.

4.1.1 Personalverwaltung

Die Kategorie Personalverwaltung beinhaltet die personenbezogenen Daten der Datenbank und unterteilt sich in die Bereiche Register und Listen. Während im Register Daten einer Person *angezeigt, hinzugefügt, geändert oder gelöscht* werden, ermöglichen die Listen die *Anzeige* einer bestimmten Information für einen definierten

Personenkreis. Auch das *Ändern*, *Löschen* oder *Hinzufügen* sind je nach Listenauswahl möglich.

Wenn *Leserechte* im Register der Personalverwaltung nicht vorliegen, werden diese Daten auch nicht in den Listen angezeigt. Gleiches gilt analog für das *Ändern*, *Löschen* oder *Hinzufügen*.

4.1.1.1 Register

Im Register können vom jeweiligen Administrator für folgende Daten Rechte vergeben werden.

Register	Daten	Mögliche Rechte
Persönliche Daten	Name, Vorname, Geburtstag, Geburtsort, Anschrift, derzeitiger Dienstgrad, ausgeübter Beruf, Dienstausweisnr., Bankverbindung	<i>Lesen, Ändern</i>
Erreichbarkeiten	Telefon (privat, dienstlich), E-Mail und Fax	<i>Lesen, Ändern</i>
Abteilungen	Abteilungen innerhalb der Feuerwehr (chronologische Reihenfolge)	<i>Lesen, Ändern, Löschen, Hinzufügen, Fixieren</i>
Ausbildungen	Aus- und Fortbildungen für den Feuerwehrdienst (chronologische Reihenfolge)	<i>Lesen, Ändern, Löschen, Hinzufügen, Fixieren</i>
Dienstgrade	Dienstgrade (chronologische Reihenfolge)	<i>Lesen, Ändern, Löschen, Hinzufügen, Fixieren</i>
Funktionen	Funktionen aktuell und ehemals (chronologischer Reihenfolge)	<i>Lesen, Ändern, Löschen, Hinzufügen, Fixieren</i>
Führerscheine	Übersicht Führerscheine und welche Fahrzeuge aus dem Bestand der Feuerwehr gefahren werden dürfen	<i>Lesen, Ändern</i>
Untersuchungen	Datum von Untersuchungen und Impfungen	<i>Lesen, Ändern, Löschen, Hinzufügen, Fixieren</i>
Ehrungen	Ehrungen in chronologischer Reihenfolge	<i>Lesen, Ändern, Löschen, Hinzufügen, Fixieren</i>
Atemschutz	Datum der Atemschutzuntersuchung G26.3, Zeitraum der Atemschutzgeräteträgerbefähigung, Daten zu Atemschutzübungen	<i>Lesen, Ändern, Löschen, Hinzufügen, Fixieren</i>
Arbeitgeber	Name und Anschrift des Arbeitgebers (bei Volljährigkeit)	<i>Lesen, Ändern, Löschen, Hinzufügen, Fixieren</i>
Erziehungsberechtigte	Name und Anschrift der Erziehungsberechtigten (bei Minderjährigkeit)	<i>Lesen, Ändern</i>

4.1.1.2 Listen

Wenn *Leserechte* in der Personalverwaltung nicht vorliegen, werden diese Daten auch nicht in den Listen angezeigt. Bei der Rechtevergabe der Listen wird gewählt, welche Listen für welchen Nutzer verwendbar sind. Folgende Listen sind auswählbar:

Listenname	Erläuterungen
Telefon (dienstlich)	Zeigt die dienstlichen Erreichbarkeiten (Telefon, Fax, E-Mail) der Mitglieder an
Telefon (privat)	Zeigt die privaten Erreichbarkeiten (Telefon, Fax, E-Mail) der Mitglieder an

Telefon (dienstlich und privat)	Zeigt die dienstlichen und privaten Erreichbarkeiten (Telefon, Fax, E-Mail) der Mitglieder an
Adressen	Zeigt die Adresse der Mitglieder an
Altersstruktur	Zeigt die Anzahl der FF-Mitglieder nach Geburtsjahr

Ausbildungen (Standard)	Zeigt die Jahreszahl des erfolgreichen Lehrgangsabschlusses der jeweiligen Mitglieder an (Filter/Festlegung der Lehrgänge durch Fox-Admin)
Ausbildungen (Lehrgangsangebot)	Zeigt die Jahreszahl des erfolgreichen Lehrgangsabschlusses der jeweiligen Mitglieder an bei noch verfügbaren Lehrgängen in der Lehrgangsverwaltung
Ausbildungen (individuell)	Zeigt die Jahreszahl des erfolgreichen Lehrgangsabschlusses der jeweiligen Mitglieder an (individueller Filter)
Ausbildungen (intern)	Zeigt die Jahreszahl des erfolgreichen Lehrgangsabschlusses der jeweiligen Mitglieder an (interne Lehrgänge)
Ausrüstung	Zeigt zugeordnete Ausrüstung der Mitglieder
Dienstgrade	Zeigt das Datum der Beförderungen
Dienstzeit	Zeigt die absolvierten Jahre und Tage für die verschiedenen Ehrungen an
Ehrungen	Zeigt das Datum der Ehrungen (Auswahl Fox-Admin)
Vorschlag Ehrungen	Zeigt die Mitglieder an, die in nächster Zeit (bis zu einem Jahr wählbar) eine Ehrung erhalten bzw. eine Ehrung erhalten haben
Führerscheine	Zeigt die gültigen Führerscheine an
DDR-Führerscheine	Zeigt die gültigen Führerscheine an
Einsatzfahrer	Zeigt an, wer welche Einsatzfahrzeuge fahren darf und wann die nächste Überprüfung für die Fahrberechtigung ansteht
Funktionen	Zeigt für ausgewählte Funktion den Funktionsträger und Datum der Übernahme der Funktion an
Untersuchungen	Zeigt für ausgewählte Untersuchungen Mitglieder mit Datum der Untersuchung an
Geburtstage	Geburtstagslisten nach Alter und Geburtstag sortiert
Karteikarten	Alle verfügbaren Personaldaten werden als Kartei angezeigt
Namensliste	Liste der Mitglieder
Listengenerator	Angezeigte Spalten können selbst definiert werden
Editierlisten	Editieren eines bestimmten Feldes bei mehreren Datensätzen
Sammeleinträge	Editieren eines bestimmten Eintrags bei mehreren Datensätzen
Erziehungsberechtigter/Arbeitgeber	Zeigt die Arbeitgeber mit Adresse und Erreichbarkeit oder die Erziehungsberechtigten mit Adresse und Erreichbarkeit für noch nicht volljährige Mitglieder

4.1.2 Technische Ausstattung

In der Kategorie Technische Ausstattung können die Rechte *Lesen*, *Ändern*, *Löschen*, *Hinzufügen* und *Fixieren* für alle technischen Daten der Datenbank vergeben werden. Diese können aber auch auf die Bereiche

- Ausrüstung,
- Fahrzeuge,
- Funkmeldeempfänger,
- Geräte allgemein,
- Material oder
- Gebäude

beschränkt werden.

4.1.3 Einsatzverwaltung

In der Kategorie Einsatzverwaltung wird festgelegt, wer Einsatzberichte erstellen und bearbeiten kann oder ohne Veränderungsrecht als reines Leserecht Einsatzberichte als Kontrollinstanz lesen und bestätigen kann.

- Bericht bearbeiten (Einsatzberichte erstellen und bearbeiten)
- Bericht abgeben (Einsatzberichte lesen und bestätigen)

4.1.4 Lehrgangsverwaltung

Hier wird definiert, wer in der Lehrgangsverwaltung in der jeweiligen Hierarchieebene alle oder keine Rechte erhält.

4.1.5 Zugriff auf Abteilungen

Es besteht die Möglichkeit, die bisher definierten Rechte aus den Registern zur Personalverwaltung und der technischen Ausstattung weiter auf bestimmte Abteilungen zu beschränken. Dazu gibt es die Auswahlmöglichkeiten:

- Keine Einschränkung
- Nur Kinderabteilung
- Nur Jugendabteilung
- Nur Aktiver Dienst
- Nur Einsatzabteilung
- Nur Reserveabteilung
- Nur Ehrenabteilung
- Nur Musikabteilung
- Nur Verwaltungsabteilung
- Nur Fördernde Mitglieder
- Nur ein selbst definiertes Unterkonstrukt der Einsatzabteilung (Zug und/oder Gruppe)
- Nur ein selbst definiertes Unterkonstrukt der Jugendabteilung (Gruppe)

4.2 Rechte auf Funktionen:

Im Gegensatz zu den Allgemeinen Rechten handelt es sich bei den Rechten auf Funktionen um zusätzliche Übersichten oder Funktionalitäten, die je nach Ebene und ausgeübter Funktion erteilt werden können. Die zur Verfügung stehenden Funktionen sind je nach Hierarchieebene unterschiedlich. Auf die meisten Funktionen kann nur ein Leserecht erteilt werden. Bei einigen Funktionen sind auch die Rechte Ändern, Löschen und Hinzufügen möglich. In der **Anlage 1** sind die Funktionen aufgeführt und erläutert. Es ist daraus auch ersichtlich welche Rechte festzulegen und für welche Ebenen diese Funktionen aufzurufen sind.

Die zusätzlichen Übersichten und Funktionalitäten sind für die Module auf Landesebene nicht notwendig. Demnach können für die Landesmodule keine Rechte auf Funktionen verteilt werden.

5. Bildung der Rollen für Fox-112

5.1 Super-Administrator (Fox-Entwickler)

Der Entwickler hat als Super-Administrator die Möglichkeit auf alle Daten zuzugreifen und zu verändern. Mit dem Entwickler wurde eine Vereinbarung geschlossen, die u.a. eine Verpflichtung zur Verschwiegenheit umfasst. Außerdem werden Veränderung der Daten protokolliert und sind demnach nachvollziehbar.

5.2 Rollen und Rechte Landkreis / Kreiswehrführung

Die nachfolgend beschriebenen Rollen und Rechte betreffen alle Daten der Feuerwehren innerhalb des Landkreises.

Rolle	Rechte
Fox-Administrator	<p><i>Alle Rechte auf</i></p> <ul style="list-style-type: none"> - Personalverwaltung - Technische Ausstattung - Lehrgangsverwaltung - Einsatzverwaltung <p>Nutzerverwaltung auf Kreis-, Amts- und Gemeindeebene Keine Nutzerverwaltung für die Bereiche der Feuerwehren</p>
Kreisfeuerwehrverband	<p><i>Lesen auf</i></p> <ul style="list-style-type: none"> - Personalverwaltung - Technische Ausstattung - Lehrgangsverwaltung <p><i>Bericht abgeben auf</i></p> <ul style="list-style-type: none"> - Einsatzverwaltung
Lehrgangsverwaltung Kreisfeuerwehrverband	<p><i>Lesen auf</i></p> <ul style="list-style-type: none"> - Persönliche Daten - Erreichbarkeiten - Ausbildungen - Dienstgrade - Untersuchungen - Führerscheine - Atemschutz <p><i>Lesen, Ändern, Löschen, Hinzufügen und Fixieren auf</i></p> <ul style="list-style-type: none"> - Lehrgangsverwaltung
Technik Kreis	<p><i>Lesen, Ändern, Löschen, Hinzufügen auf</i></p> <ul style="list-style-type: none"> - Technische Ausstattung
Fachaufsicht Kreis	<p><i>Lesen auf</i></p> <ul style="list-style-type: none"> - Personalverwaltung - Technische Ausstattung - Lehrgangsverwaltung
Kreisjugendwart	<p><i>Lesen mit Einschränkung nur Jugendabteilung auf</i></p> <ul style="list-style-type: none"> - Personalverwaltung

5.3 Rollen und Rechte Amtsverwaltung / Amtswehrführung

Die nachfolgend beschriebenen Rollen und Rechte betreffen alle Daten der Feuerwehren innerhalb des Amtes.

Rolle	Rechte
Amtswehrführer	<i>Lesen auf</i> <ul style="list-style-type: none"> - Personalverwaltung - Technische Ausstattung - Lehrgangsverwaltung <i>Bericht abgeben auf</i> <ul style="list-style-type: none"> - Einsatzverwaltung
Amtsverwaltung	<i>Lesen auf</i> <ul style="list-style-type: none"> - Personalverwaltung - Technische Ausstattung - Lehrgangsverwaltung
Amtsausbildungsleiter	<i>Lesen, Ändern, Löschen, Hinzufügen auf</i> <ul style="list-style-type: none"> - Lehrgangsverwaltung

5.5 Rollen und Rechte Gemeindeverwaltung / Gemeindewehrführung

Die nachfolgend beschriebenen Rollen und Rechte betreffen amtsangehörige Gemeinden mit mehreren Feuerwehren. Bei amtsfreien Gemeinden mit mehreren Feuerwehren gelten die Rollen und Rechte analog der Amtsverwaltung.

Die Nutzerverwaltung erfolgt durch den Administrator Gemeinde.

Rolle	Rechte
Gemeindewehrführer (Gemeindewehrführer mit Ortsfeuerwehren)	<i>Lesen auf</i> <ul style="list-style-type: none"> - Personalverwaltung - Technische Ausstattung - Lehrgangsverwaltung <i>Bericht abgeben auf</i> <ul style="list-style-type: none"> - Einsatzverwaltung

5.6 Rollen und Rechte Feuerwehren

Die nachfolgend beschriebenen Rollen und Rechte betreffen alle Daten der jeweiligen Feuerwehr.

Rolle	Rechte
Administrator Feuerwehr	<i>Alle Rechte auf</i> <ul style="list-style-type: none"> - Personalverwaltung - Technische Ausstattung - Lehrgangsverwaltung - Einsatzverwaltung Nutzerverwaltung auf Feuerwehrebene Keine Nutzerverwaltung für Kreis-, Amts- und Gemeindeebene
Wehrführer (Gemeindewehrführer ohne Ortsfeuerwehren bzw. Ortswehrführer)	<i>Lesen, Ändern, Löschen, Hinzufügen auf</i> <ul style="list-style-type: none"> - Personalverwaltung - Technische Ausstattung - Lehrgangsverwaltung <i>Bericht abgeben auf</i> <ul style="list-style-type: none"> - Einsatzverwaltung
Gerätewart	<i>Lesen, Ändern, Löschen, Hinzufügen auf</i> <ul style="list-style-type: none"> - Technische Ausstattung
Ehrenabteilung	<i>Lesen, Ändern, Löschen, Hinzufügen mit Einschränkung nur Ehrenabteilung auf</i> <ul style="list-style-type: none"> - Personalverwaltung - Technische Ausstattung
Jugendwart	<i>Lesen, Ändern, Löschen, Hinzufügen mit Einschränkung nur Jugendabteilung auf</i> <ul style="list-style-type: none"> - Personalverwaltung
Aktiver Dienst	<i>Lesen, Ändern, Löschen, Hinzufügen mit Einschränkung nur Reserveabteilung; nur Einsatzabteilung auf</i> <ul style="list-style-type: none"> - Personalverwaltung - Technische Ausstattung - Lehrgangsverwaltung